

PLANO DE ATIVIDADES SAS [2022]



**Politécnico
de Viseu**

Serviços de
Ação Social

Índice

Nota introdutória Caracterização dos SAS	3
Órgãos Missão Valores	4
Estrutura organizacional Mapa de pessoal	5
Serviços disponibilizados	6
Constrangimentos	7
Orientações gerais Objetivos estratégicos	8
Atividades a desenvolver Bolsas e Apoios	9
Outros apoios	10
Alojamento	11
Alimentação	12
Serviços de Saúde Atividades Desportivas e Culturais	13
SASocial	14
Microserviços previstos	15
Orçamento para 2022 Mapa resumo da receita Mapa resumo da despesa	16
Considerações finais	17

Nota introdutória

Enquadramento geral

O presente plano de atividades é elaborado anualmente em cumprimento do estatuído no n.º 2 do artigo 72.º dos Estatutos do Instituto Politécnico de Viseu e do artigo 10º dos Estatutos dos Serviços de Ação Social do Instituto Politécnico de Viseu, publicados no Diário da República, 2.ª série, n.º 244, de 21 de outubro de 1995, e no Decreto-Lei n.º 183/96, de 27 de setembro.

De acordo com o n.º 2 do artigo 1.º do DL n.º 183/96, neste Plano serão discriminadas as atividades que estes Serviços se propõem realizar e as ações a desenvolver durante o ano de 2022, bem como os respetivos recursos a utilizar.

Em cumprimento do artigo 4.º do referido diploma, concluída a sua elaboração e aprovação, este documento será divulgado junto dos colaboradores destes Serviços, disponibilizado a todos os potenciais interessados e publicado na página eletrónica do Politécnico de Viseu.

Caracterização dos SAS

Os Serviços de Ação Social são uma unidade orgânica do Politécnico de Viseu, dotada de autonomia administrativa e financeira, de acordo com o disposto na Lei n.º 62/2007, de 10 de setembro, que estabelece o regime jurídico das instituições de ensino superior e com o artigo 1.º dos seus Estatutos.

Os Serviços de Ação Social estão vocacionados para assegurar “o direito à igualdade de acesso, frequência e sucesso escolar”, competindo-lhes a adoção de medidas que contribuam para a minimização de desigualdades.

Nesta conformidade, e de acordo com os objetivos definidos nos seus Estatutos, compete a estes Serviços a execução da política de ação social superiormente definida, de modo a proporcionar aos estudantes melhores condições de estudo, através da disponibilização de apoios e de serviços.

Estes apoios podem ser diretos - bolsas de estudo, auxílios de emergência e apoios especiais a estudantes com necessidades educativas especiais, e ou indiretos - alimentação, alojamento, serviços de saúde, entre outros.

Órgãos

Os Serviços de Ação Social do Instituto Politécnico de Viseu têm como órgãos estatutariamente previstos:

O Conselho de Ação Social: constituído pelo Presidente do Instituto Politécnico de Viseu, a Administradora para a Ação Social e dois representantes das associações de estudantes (AE's) das Escolas do IPV um dos quais bolseiro (*órgão não constituído*).

O Conselho Administrativo: constituído pelo Presidente do Instituto Politécnico de Viseu, a Administradora para a Ação Social e o responsável pelos serviços financeiros e administrativos que secretaria.

A Administradora para a Ação Social: incumbida de garantir a funcionalidade e assegurar a gestão corrente dos SAS; superintender os recursos humanos e financeiros afetos aos SAS; propor instrumentos de gestão pre-visual; executar as políticas de ação social.

Missão

Os SASIPV têm como missão, executar as funções da ação social escolar, definidas pelo Governo e órgãos próprios do IPV, procurando proporcionar a todos os estudantes matriculados nas unidades orgânicas do IPV igualdade de condições de acesso, frequência e sucesso escolar, procurando garantir que nenhum estudante seja excluído do sistema de ensino superior por incapacidade financeira.

Valores

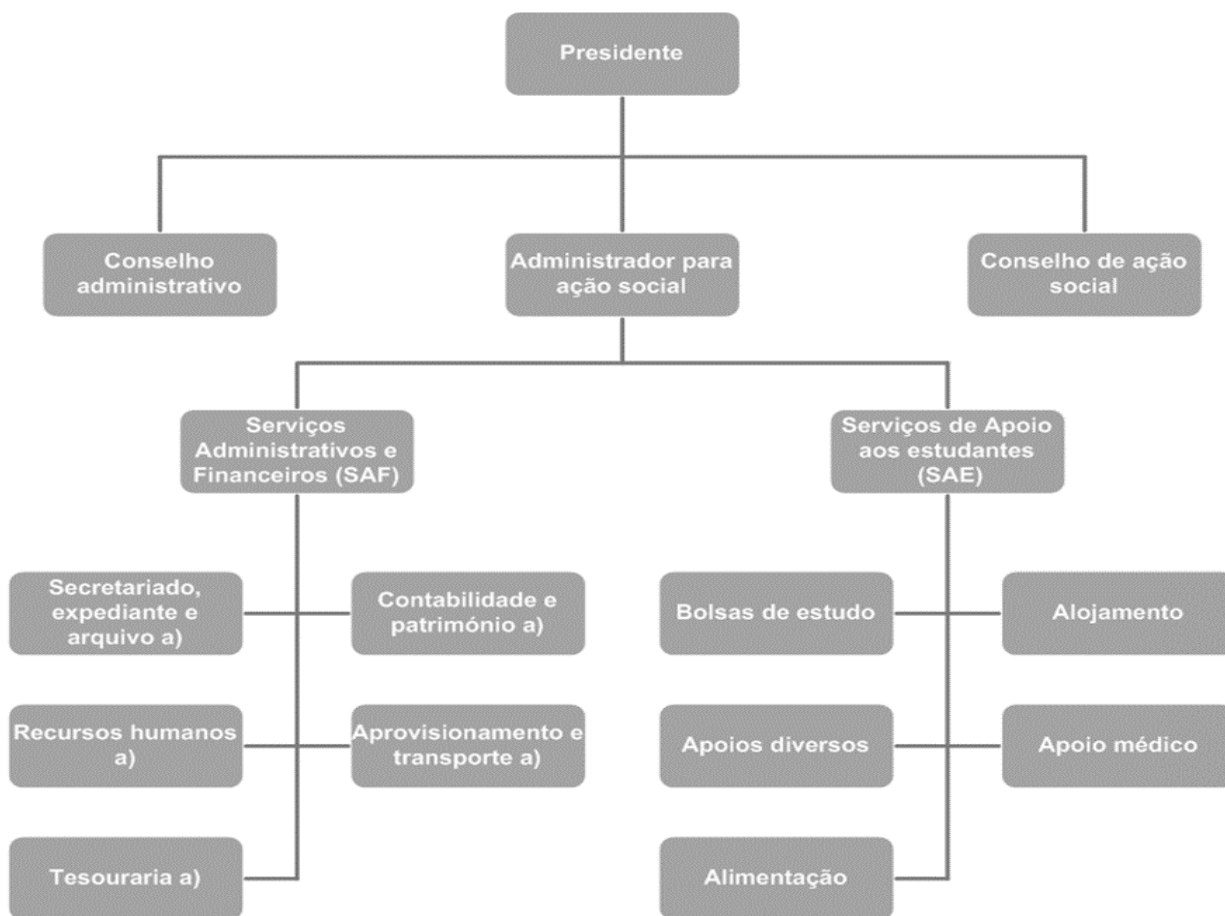
Orientação para o seu público-alvo: Ter o estudante e as suas necessidades como principal foco de atuação.

Equidade: Valorizar a diferença, a responsabilidade e a dignidade.

Participação ativa e transparência: Dinamizar boas práticas, gerando sinergias através da participação ativa de todos, com respeito pelos objetivos e compromissos.

Igualdade de oportunidades: Conceder apoios e prestar serviços, sendo um elemento gerador de equilíbrio e estabilidade, diluindo assimetrias e diferenças decorrentes de carências financeiras.

Estrutura organizacional



a) Atividades desenvolvidas por serviços partilhados com o IPV

Mapa de pessoal

Área	Carreira / categoria	Postos ocupados
	Administrador	1
Serviços Administrativos e Financeiros Serviço de Bolsas e Apoios	Técnico Superior	1
	Coordenador Técnico	1
	Assistente Técnico	5
Serviços de Alimentação e Alojamento	Assistente Operacional	30*

* Dois destes trabalhadores encontram-se em situação de baixa prolongada e outros dois encontram-se afetos a outras unidades orgânicas, não prestando serviço nos SAS.

No sentido da melhoria da qualidade dos serviços prestados, os SASIPV manterão, em 2022, o recurso a candidaturas via IEFP, para colaboradores dentro do programa CEI e à contratação que vise o apetrechamento dos seus recursos humanos nas áreas de apoio social dos estudantes e apoio às atividades desportivas.

Serviços disponibilizados

De acordo com os seus Estatutos, são competências dos Serviços de Ação Social:

Atribuir bolsas de estudo;

Conceder empréstimos;

Promover a criação, manutenção e funcionamento de residências, refeitórios, bares e snack-bares;

Promover o estabelecimento de protocolos com os serviços locais, regionais, nacionais e internacionais, a fim de facilitar a integração e o acesso aos estudantes;

Apoiar as atividades desportivas e culturais;

Desenvolver outras atividades que, pela sua natureza, se enquadrem nos fins gerais da ação social.

Na sua relação com os estudantes e dentro das suas atribuições, cabe aos SAS:

Fazer o acompanhamento dos estudantes no sentido de identificar situações supervenientes de carência económica, desadaptação ao ambiente escolar ou outras que possam influenciar o sucesso escolar e a inserção social dos estudantes e propor as ações que se julgadas adequadas;

Promover a prestação de serviços de saúde;

Apoiar os estudantes com necessidades especiais, nomeadamente os portadores de deficiência;

Apoiar estudantes em situação de mobilidade internacional.

Manter, ainda, no âmbito das suas atribuições, um relacionamento institucional regular com as AEs, a direção das unidades orgânicas e demais serviços do Politécnico de Viseu.



Serviços	Descrição	Estruturas
Apoio financeiro	Bolsas de Estudo Bolsas de Apoio de Emergência Bolsas de Colaboração	1
Alojamento	Alojamento mensal Alojamento pontual	3
Alimentação	Prato do dia – carne, peixe, vegetariano, dieta Prato rápido Take-away Vending Serviço de café e bar	10
Desporto	Campo de futebol relvado Campo polivalente Campo de ténis Pavilhão multiusos	5
Saúde	Medicina geral Psicologia	1
Lavandaria	Lavandaria self-service	3

Constrangimentos

A dispersão das Escolas apresenta-se como um desafio à oferta de serviços de qualidade que se procura

Ao nível do serviço de alimentação, porque as economias de escala são difíceis de alcançar, bem como quanto à alocação de recursos humanos e controlo da qualidade do serviço.

A carência de recursos humanos que permitam uma abordagem mais técnica no desenvolvimento de atividades e projetos, nomeadamente no apoio social, no apoio às atividades desportivas e no acompanhamento da implementação da plataforma digital, bem como das novas ofertas de serviços.

As limitações de recursos técnicos e logísticos para o acompanhamento regular e estruturado ao crescente volume de estudantes carenciados economicamente ou com necessidades de apoio a outros níveis.

Orientações gerais

O Ministério da Ciência, Tecnologia e Ensino Superior define os princípios gerais através dos quais os Serviços de Ação Social orientam executam a política de ação social, a qual, alinhada com o plano estratégico do Instituto Politécnico de Viseu visa a criação de melhores condições diferenciadoras e eficazes.

Objetivos estratégicos

[A4] Promoção do sucesso dos estudantes

Orientar a oferta de serviços para a criação de valor social, posicionando o aluno como elemento central

Promover o acesso a diferentes formatos de apoios aos estudantes que respondam a necessidades emergentes.

Criar maior equidade nos apoios sociais indiretos concedidos nas várias unidades orgânicas, designadamente na **ESTGL**, com a disponibilização de serviços de medicina geral para os estudantes em Lamego e alargamento da prestação de serviço de refeições, ao fim de semana, em restaurantes locais.

Reforçar o apoio ao desporto, à atividade desportiva e à atividade física, no âmbito das associações de estudantes e de toda a comunidade académica.

[C1] Promoção da imagem institucional do IPV

Recorrer aos meios de informação e comunicação disponíveis e implementar novos recursos comunicacionais para alcançar uma melhor divulgação e possibilitar um melhor acesso aos apoios existentes (instalação de videowalls e quiosques interativos e implementação do serviço de comunicação do SASocial)

[C4] Desenvolvimento de projetos e causas sociais

Apoiar atividades do âmbito da responsabilidade social.

Promover a modernização e a transição digital dos serviços de apoio aos alunos

Desenvolver trabalho em rede e parcerias, internas e externas

[E1] Melhoria de serviços

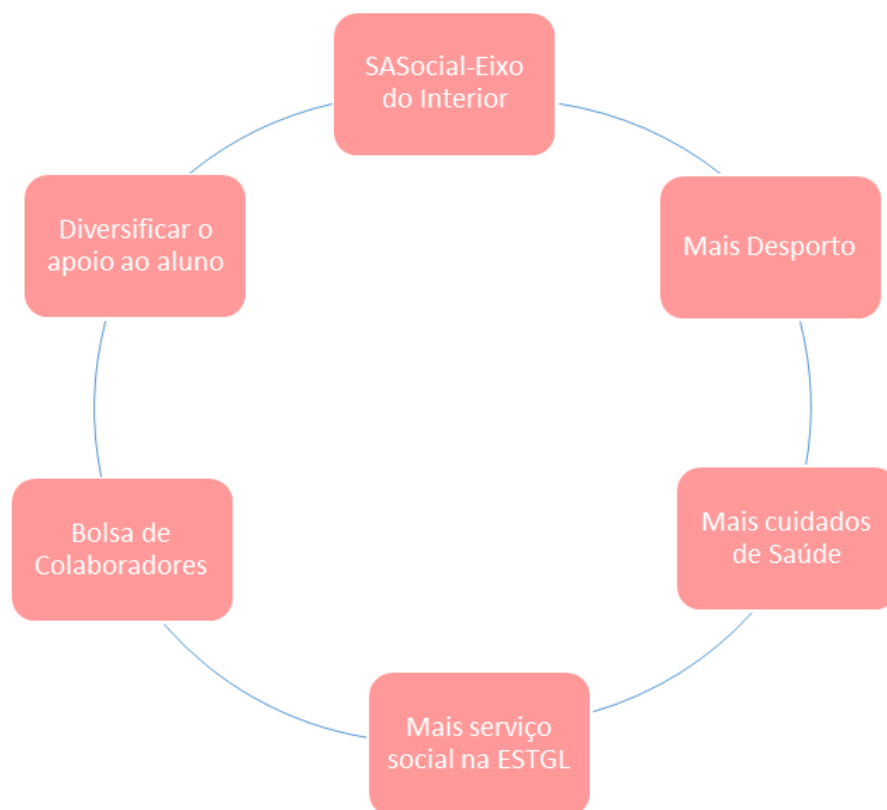
Melhorar a eficiência da organização interna e implementar novos procedimentos com recurso às tecnologias de informação e comunicação, nomeadamente, a plataforma SASocial.

Reforçar os apoios na área dos cuidados de **Saúde**, designadamente com alargamento do serviço de medicina geral a prestar em Lamego aos estudantes da **ESTGL**.

Apoiar a promoção e dinamização da atividade física e desportiva

Constituir o Conselho de Ação Social

Atividades a desenvolver



Bolsas e apoios

Bolsas de Estudo: Uma das atribuições dos SAS consiste na concessão de bolsas de estudo aos estudantes carenciados que visam contribuir para custear, entre outras, as despesas de alojamento, alimentação, transporte, material escolar e propina, cabendo ao MCTES a fixação dos critérios orientadores para a sua atribuição.

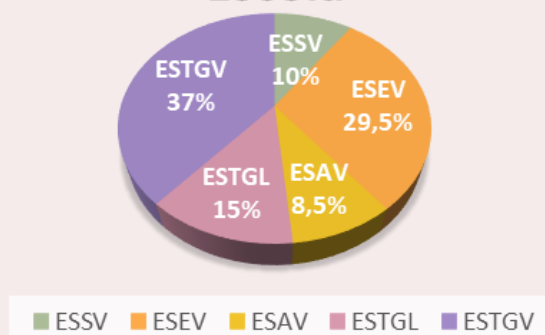
Tendo em conta que no ano letivo 2020/2021 foram atribuídas 1.948 bolsas num universo de cerca de 5.700 alunos (representando cerca de 34% de bolseiros), é de grande relevância garantir a instrução em tempos mais curtos das candidaturas recorrendo à automatização dos processos relativos aos estudantes de continuidade que passou a vigorar em 2020.

Para promoção de um acompanhamento dos processos mais próximo, será dinamizado o microserviço de **Marcação de Atendimento**, no âmbito da portal de serviços online SASocial.

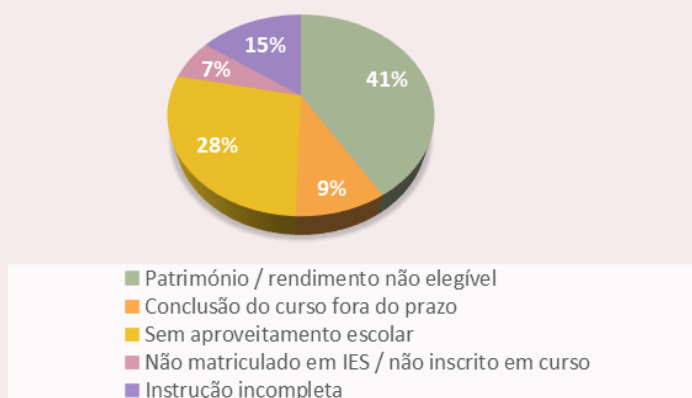
Candidaturas a Bolsa de Estudo—ano letivo 2020/2021

Requerimentos submetidos	Req. Deferidos	Rep. indeferidos	Tempo médio de decisão	Bolsa média s/ complementos	Bolsa média c/ complementos	Valor total
2360	1948	412	20 dias	1.416,42€	1.587,59€	3.222.895,42€

Candidaturas por Escola



Motivos de indeferimento



Outros apoios:

Bolsa de Colaboradores O Regulamento do Fundo de Apoio Social do IPV integra as Bolsas de Colaboração Institucional, com o objetivo de apoiar estudantes do IPV, em situação de carência económica, como forma de combater o insucesso e abandono escolar, permitindo-lhes, ainda, a aquisição de competências transversais

Em 2020 o modelo das bolsas colaborativas começou a ser testado, pelo que em 2021 se prevê:

1. Dinamização do apoio através da atribuição de 35 ofertas de atividades / colaborações distribuídas pelas várias Escolas e Serviços Centrais, decorrendo todo o processo de candidatura e respetivos procedimentos no portal SASocial.
2. Continuação da correção de erros e desenvolvimento de melhorias à componente de suporte informático SASocial;
3. Reforço da divulgação através de novos modelos e redes de comunicação;

4. Conclusão do processo de revisão do Regulamento FAS-IPV (simplificação de procedimentos e adaptação ao portal SASocial).

5. Recapacitação dos recursos humanos dos SAS por forma a acionar soluções face às necessidades diagnosticadas na área de apoio social devendo evoluir-se para um modelo de **acompanhamento** mais próximo das situações de risco ou carência, bem como no **acolhimento** de estudantes internacionais.

6. Continuação da prestação do **serviço de tradução e interpretação** de Língua Gestual Portuguesa a estudante da ESTGV com comparticipação financeira de 70% dos encargos.

7. A **Loja Solidária** continuará a disponibilizar bens angariados a estudantes do IPV em situação de carência ou dificuldade económica, designadamente, através do espaço físico e do site [pvmaissolidário](#).



Alojamento

Os SASIPV disponibilizam aos estudantes deslocados alojamento localizado nas imediações dos Serviços Centrais e constituído por 3 residências, com 56 quartos individuais e 132 duplos, com 320 camas na sua totalidade.

O serviço usufrui da gestão partilhada dos serviços de manutenção e da concessão de serviços de limpeza e vigilância.

Em virtude da situação pandémica, foi elaborado para as residências um plano de contingência com medidas de prevenção e combate ao novo coronavírus, as quais continuarão a vigorar em 2022, enquanto se demonstrar necessário.

Assim, um quarto em cada residência continuará a ser disponibilizado para sala de isolamento, para eventuais casos suspeitos de COVID-19 e ou permanência de alunos em isolamento profilático ou confinamento.

1. Em **2022**, pretende-se promover a revisão do Regulamento de Funcionamento das Residências por forma a melhor responder à necessidade de atualização face ao novo modelo de candidatura (SASocial) e às necessidades sentidas, incluindo quanto a estudantes internacionais;
2. Melhorar a gestão dos processos de alojamento com a implementação de conta-corrente e outros meios de pagamento e controlo na plataforma **SASocial**;
3. Finalizar a instalação do sistema de gestão e de acessos eletrónicos;
4. Promover melhoramentos na envolvente e acessos exteriores às residências tornando os espaços mais apelativos, sustentáveis e de mais fácil manutenção;
5. Colaborar na estratégia do IPV para o aumento, a médio e longo prazo, da oferta de alojamento local (Viseu e Lamego), quer para estudantes nacionais quer internacionais.

Alimentação

O Setor de Alimentação constitui um apoio social indireto importante na política definida para a ação social mediante o acesso a refeições a preço social em refeitórios e ainda, em bares e máquinas de *vending*.

Os SASIPV disponibilizam 3 refeitórios, 2 snack-bares, 5 bares e 20 máquinas de *vending*, num sistema de gestão mista (gestão direta de 3 bares e 1 snack-bar e gestão concessionada de 3 refeitórios, 2 bares, 1 snack-bar e das máquinas de *vending*).

Em 2021, em virtude da situação pandémica, os refeitórios sofreram um decréscimo nas refeições servidas, tendo havido a necessidade de redução de lugares e oferta de refeições em turnos e em *take-away*, como medidas de segurança e em cumprimento do plano de contingência adotado.

De janeiro a novembro, foram servidas cerca de 20 000 refeições.



SASocial
POLITÉCNICO DE VISEU



1. Em **2022** será decisiva a transição digital do serviço de refeições, procedendo-se à sua implementação na plataforma SASocial e à disponibilização de quiosques e APP para as aquisições online;
2. Incremento da comunicação e divulgação dos serviços prestados neste setor, nomeadamente, através da atualização da página eletrónica dos SAS, da disponibilização de APP e divulgação mediante painéis informativos / *videowalls*;
3. Realização de workshop no âmbito da nutrição e alimentação saudável.
4. Alargamento da oferta de serviço de alimentação ao fim de semana para os alunos da **ESTGL**, com recurso a contratação externa, mediante a prestação de serviço de refeições em restaurantes locais.

Serviços de saúde

Os estudantes e pessoal docente e não docente têm à sua disposição, de forma gratuita, serviços de medicina geral, três vezes por semana prestado por empresa especializada, bem como serviço de acompanhamento na área da psicologia, uma vez por semana.

Durante 2021, os estudantes usufruíram, ainda, do serviço de psiquiatria, no âmbito de projeto selecionado no Concurso a Apoios Especiais, do grupo de Missão de Estudantes com Necessidades Educativas Específicas do Politécnico de Viseu,

Em **2022** pretende-se dar continuidade a este serviço no âmbito dos SAS, e:

1. Alargamento da prestação do serviço de medicina geral aos estudantes da ESTGL, em Lamego;
2. Implementação do microserviço de gestão da prestação dos serviços de saúde e consultas através da plataforma SASocial;
3. Promoção da produção de relatórios sobre a atividade e o tratamento de informação e dados estatísticos relevantes para a definição de políticas.
4. Promoção de uma divulgação mais direcionada e de proximidade, quer no site dos SASIPV, quer mediante o portal e *APP* SASocial.

Atividades desportivas e culturais

O apoio dos SAS a estas atividades é, essencialmente, materializado através do apoio às associações de estudantes para aquelas finalidades e do seu incentivo à promoção da prática desportiva, do exercício físico e de atividades de cariz cultural, por um lado e na gestão do aluguer dos espaços desportivos, por outro.

1. Em **2022** prevê-se um maior desenvolvimento da atividade do Núcleo do Desporto, constituído em 2019, além da atribuição e monitorização do estatuto de estudante-atleta, com vista à dinamização da prática desportiva e da atividade física;
2. Colaborar na estratégia do IPV para a requalificação das estruturas desportivas existentes por forma a torná-las uma mais-valia no fomento, quer do desporto, quer do bem-estar físico para toda a comunidade académica.
4. Apoiar as associações de estudantes no desenvolvimento das atividades desportivas
3. Promover a capacitação técnica dos recursos humanos dos SAS na área do Desporto

SASocial

2021 marcou o arranque da plataforma de serviços online SASocial, projeto inovador que resultou do esforço conjunto de nove institutos politécnicos, financiado no âmbito do SAMA e que, inserindo-se numa estratégia abrangente, é orientado para a modernização administrativa nos seguintes níveis:

- * Transformação digital;
- * Facilitação do acesso aos serviços prestados e interação digital com os SAS;
- * Utilização das tecnologias da informação como instrumento de inclusão social e integração académica;

No âmbito da candidatura do consórcio dos Serviços de Ação Social dos IPViseu, IPBragança e IPPortalegre, e tendo em conta o investimento SAMA aprovado até 23.09.2021, de 333.741,72€ foram, num ano, realizados no espaço de um ano 312.651,81€.

Este projeto permitirá a evolução da gestão dos processos tradicionais nestas instituições e de uma melhor prestação de serviços aos alunos e comunidade académica, mas irá definir, também, um novo *standard* de desenvolvimento e partilha de software nos serviços públicos, por se tratar de uma abordagem inovadora, tanto a nível nacional como internacional, de trabalho colaborativo através da qual, com menos recursos individualizados de cada instituição, é possível a criação de uma framework open source.

Encontrando-se disponíveis *online* os serviços de Alojamento, Bolsas de Colaboradores e Marcação de Atendimento, em **2022** prevê-se a disponibilização dos serviços de **Conta-corrente, Comunicação, Alertas e Notificações, Serviços Médicos e Alimentação-Refeitórios**.

Para uma prestação mais acessível de alguns dos serviços será efetuada a instalação de videowalls e quiosques multimédia nas Escolas, Serviços Centrais e residências;

Mediante a implementação de conta-corrente para os utilizadores passarão a ser possíveis os pagamentos de serviços através da plataforma, via *Web* ou *APP* e carregamentos por Multibanco.

Entre os membros fundadores será celebrado Protocolo para criação da rede colaborativa "**Comunidade SASocial**".





[Microserviços previstos]

Alimentação	Gestão das unidades alimentares	Compra e venda de senhas, encomendas, análise estatística e divulgação de informação	<ul style="list-style-type: none"> - Venda de senhas (para o bar e cantina) a dinheiro nas caixas registadoras; - Criação de notas de encomenda nas caixas registadoras; - Extração da informação do WinREST, validação das notas de encomenda e envio por e-mail para os fornecedores; - Análise estatística feita no WinREST; - Divulgação de ementas feita pelos serviços centrais do IPViseu no portal do IP
Alojamento	Alojamento Residencial	Oferecer aos alunos residências a preços acessíveis e que obedçam a requisitos que permitam bom ambiente de estudo e de convívio, para alunos nacionais e internacionais	<ul style="list-style-type: none"> - Candidatura dos alunos; - Seriação dos alunos com base em critérios específicos; - Escolha e atribuição do alojamento; - Distribuição de quartos; - Emissão de lista de alunos em dívida; - Receção de pagamentos na tesouraria; - Acerto de contas feito entre o alojamento e tesouraria; - Gestão de camas
Bolsa de Colaboradores	Bolsa de Colaboradores	A Bolsa de Colaboradores é um serviço que permite que os serviços do Instituto Politécnico de Viseu possam lançar ofertas de experiências/atividades remuneradas que podem ser candidatas por alunos, avaliadas e então atribuídas.	<ul style="list-style-type: none"> - Disponibilização das ofertas pelos departamentos; - Aprovação das ofertas; - Divulgação das ofertas pelo SAS; - Candidatura do aluno por e-mail; - Atribuição da bolsa
Bolsas de estudo	Bolsas de estudo - Pedido de credenciais de acesso	Pedido de credenciais de acesso	<ul style="list-style-type: none"> - Pedido presencial das credenciais de acesso do aluno; - Realização de um pré-registo no SICABE pelo funcionário/administrativo; - Geração das credenciais no SICABE e envio destas para o aluno;
Comunicação	Comunicação	Com este micro serviço pretende-se criar uma ferramenta que facilite a gestão da relação com a comunidade académica em geral e com os alunos em particular, permitindo chegar aos diversos utilizadores da comunidade académica de forma dirigida e personalizada	<ul style="list-style-type: none"> - Divulgação de alojamento; - Divulgação de prazos e outras informações relativas à bolsa de estudos; - Divulgação de ofertas da bolsa de colaboradores; - Divulgação de outros serviços existentes
Desporto	Gestão de inscrições no desporto do IPViseu	Possibilitar a prática desportiva pela disponibilização de espaços e instalações desportivas	<ul style="list-style-type: none"> - Venda de senhas (feita nos bares) para acesso a instalações desportivas
Lavandaria	Lavandaria	Venda de senhas para utilização das máquinas de roupa	<ul style="list-style-type: none"> - Venda de senhas para utilização das máquinas da roupa (feita nos bares)
Serviços Médicos	Serviços Médicos	Promoção do bem-estar físico e psicológico pela prestação de consultas de Medicina Geral e Psicologia de forma gratuita a alunos e trabalhadores	<ul style="list-style-type: none"> - Marcação de consultas por chamada telefónica em agenda física; - Arquivo físico ou em Excel

Orçamento para 2022

Mapa Resumo da Receita

O orçamento disponível destes Serviços de Ação Social compreende as verbas provenientes do OE e outras receitas, como receitas próprias, transferências de serviços e fundos autónomos. Esta disponibilidade orçamental garante a capacidade financeira destes Serviços para a realização das atividades que se preparam a concretizar, identificadas no presente documento de gestão. O valor atribuído pelo MCTES, para o ano de 2022, a inscrever no orçamento de funcionamento, aumentou face ao ano transato em 5.000,00€, para os 555.000,00€.

	RECEITAS GERAIS (OE)	RECEITAS PRÓ- PRIAS (RP)	TOTAL	Estrutura
MCTES - TRANSF. CORRENTES	555.000,00		555.000,00	48,1%
PRODUTOS ALIMENTARES E BEBIDAS		300.000,00	300.000,00	26,0%
ALUGUER DE ESPAÇOS E EQUIPAMENTOS		30.000,00	30.000,00	2,6%
ALIMENTAÇÃO E ALOJAMENTO		240.000,00	240.000,00	20,8%
OUTROS		30.000,00	30.000,00	2,6%
TOTAL	555.000,00	600.000,00	1.155.000,00	
ESTRUTURA	48,05%	51,95%		

Mapa Resumo da Despesa

Atendendo à proveniência da receita por FF, prevê-se a seguinte repartição da despesa

	RECEITAS GERAIS (OE)	RECEITAS PRÓ- PRIAS (RP)	TOTAL	Estrutura
DESPESAS COM PESSOAL	555.000,00	25.079,00	580.079,00	50,2%
AQUISIÇÃO DE BENS E SERVIÇOS CORRENTES		473.509,00	473.509,00	41%
TRANSFERÊNCIAS CORRENTES		63.500,00	63.500,00	5,5%
OUTRAS DESPESAS CORRENTES		6.000,00	6.000,00	0,5%
AQUISIÇÃO DE BENS DE CAPITAL		31.912,00	31.912,00	2,8%
TOTAL	555.000,00	600.000,00	1.155.000,00	
ESTRUTURA	48,05%	51,95%		

Considerações finais

Com a elaboração deste documento pretendeu-se traçar as linhas gerais que deverão reger a atuação dos SAS em 2022, não obstante os ajustes que se possam verificar, atendendo ao prolongamento da situação pandémica e eventuais alterações orçamentais.

As medidas apresentadas tiveram como enfoque principal o estudante do Instituto Politécnico de Viseu, mas direcionam-se também para a comunidade académica, pretendendo-se contribuir para a melhoria da qualidade da experiência académica, proporcionando condições mais equitativas para aceder ao ensino superior e/ou alcançar o sucesso académico, bem como contribuir para o seu desenvolvimento integral, enquanto estudantes e cidadãos intervenientes e responsáveis.

Nesta linha, o ano de 2022, deverá ser marcado pelo reforço da qualidade e pela evolução na diversidade dos serviços prestados aos estudantes, orientada pela criação de valor acrescido, designadamente no âmbito da transição digital, trabalho colaborativo e em parceria no âmbito da responsabilidade social e prestação de apoios mais adequados às novas necessidades e de maior proximidade.

